

●▲ みねのぶ



「田植え作業 佐藤 和彦さん（5月18日）」

■発行日/平成27年6月1日/No.1358号

■発行/峰延農業協同組合

〒079-0192 美唄市字峰延37番地

Tel 0126(67)2111 Fax 0126(67)2793

ホームページアドレス <http://www.ja-minenobu.or.jp/>

■編集/総務課 ■印刷/空知印刷株式会社

TPP交渉の国会決議堅持を 求める集会開催

5月16日、「TPP交渉の国会決議堅持を求める北海道緊急要請集会」が札幌市・共済ホールで開催されました。

J A 北海道中央会、北海道漁業協同組合連合会、北海道森林組合連合会、北海道農民連盟の4団体が主催し道内の農林水産業の生産者、関係機関・団体から約650人が参加しました。当JAからは森川組合長、伊藤専務理事、峰延農民協から2人が参加しました。

TPP交渉が日米二国間協議で4月下旬の首席交渉官会合、5月下旬の閣僚会議など大筋合意に向けた交渉が続く緊迫した状況となっていて、今後アメリカにおけるTPA（大統領貿易促進権限）法案が可決されれば、TPP交渉が一気に加速することも予想され反対行動を強化することとなりました。

集会終了後、参加者は札幌市中心部をデモ行進して農産物5項目を守るとした国会決議の堅持を訴えました。

第3回（4月）定例理事会の 開催について

4月27日開催の定例理事会において次の事項が決定されました。

◇付議事項◇

1. 平成26事業年度業務報告書の作成・提出について
2. 平成27年度経営定期点検の実施について
3. 北海道の農業協同組合検査に対する改善状況等の報告について
4. 再建対策者に対する資金貸付について
5. 規程・要領等の一部改正について

第4回（5月定例）理事会の 開催について

5月27日開催の定例理事会において次の事項が決定されました。

◇付議事項◇

- ① 個人情報取扱規程
- ② 役員責任調査委員会設置要領
- ③ 職員就業規則
- ④ 準職員就業規則
- ⑤ 給与規程
- ⑥ 余裕金運用規程
- ⑦ 資産の償却・引当基準
- ⑧ 資産査定要領
6. 持分の譲渡について

1. 米・麦・大豆・そばの出荷契約について

2. 平成27年度産米穀の共同計算運営の基本事項の設定について

3. 平成27年度長期共済（一斉）推進要領の設定について

4. 平成26年度ディスクロージャ―誌の作成・提出について

一 報 徳

「家のまわりを見れば、その家の人が見ただけ働いているかわかるものだ。」

（勤惰・貧福の相）

翁のことばに、農家は、作物のために一途

につとめて、朝夕力を尽くしていれば、自然と、願い求めずに穀物が蔵に満ちる。穀物が蔵にあれば、呼ばなくても魚売りも来れば小間物屋も来て、何もかも安楽自在だ。また、村里を見るとき、生垣も丈夫で、住まいの掃除も行きとどいて、積み肥も沢山積み重ねてあるのは、何となく福々しいが、そういう家の田畑は必ずすみずみまで行きとどいて、作物の出来も平らで、穂先がそろって、見事なものだ。

これに反して、出来が平らでなく、穂先もそろわず、ひえがあつ

たり草があつたり、何となく見苦しい田畑の造り主の家は、生垣も破れて、住まいも不潔なものだ。

また、一種の不精者で、困窮しながら住まいだけは清潔に住むものがある。これは生垣その他も行きとどいてはいるが家の中に俵もなし、農具もなし、庭には積み肥もなく、何となく寂しいものだ。また、人心の融和のない村里は、囲いの竹木も不揃いで、道路は悪いし、堰や用水路に笹が茂るなど見苦しいものだ。こういう見方は、おおよそ違わないはずだ。

（夜話続二六）

HBCテレビ

「森崎博之のあぐり王国北海道」

で「JAみねのぶ」が紹介されます!!

放送日時：6月13日(土)
午後5時～午後5時30分

当JAのハープ米・土生（どじょう）米の
取組み等が紹介されます。
ぜひ、ご覧ください。



「田植え作業を激励する松野市長」

**岩見沢市長が田植え作業の
激励に訪れる**

5月18日、松野岩見沢市長が田植え作業の激励に大願機械利用組合（大西隆司組合長）を訪れました。

今年、融雪が順調で好天が続き農作業の進捗が早く同組合では例年より1週間ほど早い田植え開始でこの日が田植えの初日、また強風の日が続いていましたが、この日は晴天で風もなく暖かい絶好の田植え日和となりました。

松野市長は、同組合の大西組合長とJAの伊藤専務理事から苗の

生育状況や田植えの状況等を聞き、田植機の苗補充を手伝いながら、「おいしいお米となつて食卓に並ぶように収穫が楽しみです。」と激励していました。

JA共済一斉推進のお知らせ

6月15日から4日間

本年度の長期共済一斉推進は6月15日（月）から18日（木）までの4日間、2班集体で各戸を訪問し推進いたします。

生命、終身、子供、建更の各共済の個別プランを作成しご提案いたします。また、生涯保障の終身共済、保障と貯蓄を備えた養老生命共済、先進医療を備えた新医療共済・NEWG共済、お手頃な掛金で確かな保障の定期生命共済、保障に貯蓄を備えた積立式終身一時払養老、また老後に備える年金共済と介護共済が加わり益々充実した提案で推進を行います。

今回の一斉推進では多くのニーズに答えられるお勧めするプランを取り揃え訪問させて頂いたいただきますので、是非この機会にご家族でご相談いただきご加入いただきますようお願いいたします。

訂正

「JAみねのぶ5月号」8頁に掲載の「JAみねのぶ経営管理組織図」の一部に誤りがありました。次のとおり訂正しお詫び申し上げます。

・金融課に「美濃雅子」さんが記載漏れ

・販売企画課に記載の「田中和憲」さんの「憲」の字が「徳」に誤植

**平成27年度
中古農機展示即売会の開催日程**

毎年恒例で開催している中古農機展示即売会が次の日程で開催されます。ご近所お誘い合わせでご来場下さいませようお知らせいたします。

なお、中古農機インターネット情報（アルダ）も是非ご利用下さい。

【アドレス<http://www.aruda.hokuren.or.jp/>】

開催地	開催区	開催日	開催時間	開催場所
北見		6月10日 (水)	9:00~ 16:00	北見管内畜産総合施設 (訓子府町字実郷)
		6月11日 (木)	9:00~ 16:00	
後志		6月12日 (金)	9:00~ 16:00	ニセコ花園リゾート 駐車場 (倶知安町字岩尾別328-1)
		6月13日 (土)	9:00~ 15:00	
空知		6月20日 (土)	9:00~ 16:00	南空知流通団地 (岩見沢市志文町377番地5)
		6月21日 (日)	9:00~ 15:00	

* 日程・場所等につきまして、変更になる可能性がありますので事前にご確認願います。
* 展示会でのご購入の際に、本人確認のために「免許証・保険証」等が必要になりますのでご持参下さい。

注意！オレオレ詐欺多発！

北海道全域で、いわゆる「オレオレ詐欺」の被害が急増しています。特に最近では、息子等の代理人になりました犯人に直接現金を渡す「手渡し型」の詐欺被害が相次いで発生しています。「オレオレ詐欺」は、「お子さん」「お孫さん」を装い、人の弱みにつけ込む卑劣な犯罪です。詐欺の手口を知るとともに、ご家族や身近な人との絆を深めることで被害に遭わないようにしましょう。

1. このキーワードがでたら「詐欺」です！
「電話番号が変わった」「風邪をひいて声の調子がおかしい」「病院にきている」「カバンが盗まれた(なくした)」「支払期限が迫っている」「このことは他の人に言わないで」など
2. ご家族や身近な人とも話し合しましょう！
詐欺の手口は非常に巧妙で、心理状態を揺さぶり、通常の判断能力を失わせます。特に、ご家族や身近な人に高齢の方がいらっしゃる場合は、
◎詐欺の手口(キーワードなど)について共有する
◎日頃からのコミュニケーションを深め「何かあったら相談し合う」環境を築く
◎家族間での合言葉やルールを決めておく
などに取組むことが被害防止に有効です。大切な人を守りましょう！

当JAも、皆様の大切な財産をお守りするために、警察と連携して被害防止に努めてまいります。

営農技術情報

水稲

1 初期茎数の確保

有効茎を早期に確保するため、水深管理を徹底し、水温上昇に努めましょう。

分けつ発生の目標水温

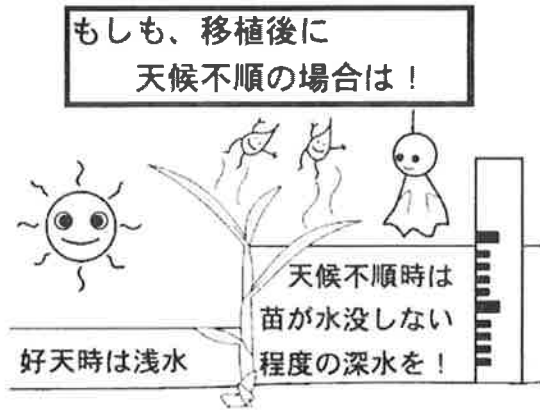
○適温：20～32℃

○最低温度：14℃

○晴れて気温の高い日は浅水とし、夜間や低温の日、風の強い日は深水とします。(図一)

入水は夕方から夜間に行い、水温が上昇する日中は止め水とします。

図1 低温時の水管理



2 除草剤の効果を高めよう

まず適正な条件で散布することが重要です。

○雑草の生育開始は代掻き終了後からです。除草剤の使用期間は代掻きから田植えまでの期間が5日で設定されていますので注意して下さい。(ノビエの葉数は5、6日で1葉増加します)

○オモダカなど難防除雑草を対象に体系処理を行おうとして、代掻きからの日数が空きすぎてしまった場合は、初中期一発剤を先に散布し、ノビエなど他の雑草を取りこぼさないよう対応しましょう。

○表土はく離やアオミドロ水草など、剤の拡散を阻害する要因に注意しましょう。

○水深は浅すぎたり露出することを避けて下さい。また、散布後4～5日は入水や落水は避けましょう。

3 ワキの防止

透排水性が不十分で稲わらをすき込んだ圃場では、地温の上昇とともにワキによって、根の健康が損なわれます。春先から好天が続く、比較的圃場は乾燥しています

が予想されますので、水の入れ替えや中干しによる酸素の補給を行い、根を健全に保ちます。

4 深水管理の準備

中干しの時期が終わると間もなく、深水管理の時期に入ります。入水前に畦の点検を行い、深水管理に備えましょう。

5 病害虫の防除について

○いもち病

近年、いもち病による被害は軽微なものです。復元田や基盤整備後の圃場、昨年発生を確認した圃場では、引き続き注意が必要です。育苗時に予防防除を実施して

いない場合は、水面施用剤を使用しましょう。オリゼメートは6月下旬が散布適期となっていますので、散布時期が遅れないよう注意しましょう。

○カメムシ

第一世代の幼虫は6月下旬頃は水田周辺の雑草地に生息しています。草刈りの実施で、発生密度を低下させます。

○イネドロオイムシ

6月下旬から産卵が本格化します。一株に2卵塊以上確認した場合、ふ化直後に防除を実施します(泥が大きくなると薬剤の効果は

低下します)

○フタオビコヤガ

6月中旬から第一回目の幼虫発生期となります。上位二葉に食痕が目立つ場合は、防除を実施しましょう。

6 置床の準備

育苗終了後の置き床は、堆肥の投入や緑肥の作付けなど土づくりを行いましょう。

また、今年苗に障害があった置き床は、営農販売課でPH、ECの分析を無料で実施致しますので、土壌サンプルをご持参下さい。

畑作

【小麦】

1 止葉期以降の追肥

止葉期以降の追肥は千粒重の増加とタンパク値の上昇が期待されます。

○秋小麦

出穂後、葉色値が50以下の場合には尿素2%以下の濃度での葉面散布を実施しましょう。

○春小麦

止葉期の追肥は春播き栽培では4kg/10a、初冬播きでは6kg/10aを施用しましょう。止葉期に追肥を行えない場合は、尿素2%以下の濃度で4回、葉面散布での

表1 赤かび病の防除薬剤（秋播き小麦）

回数	薬剤名	使用倍率	備考
1回目	シルバキュアフロアブル	2,000倍	開花極始めから7日間隔
2回目	トップジンM水和剤	1,000 ～1,500倍	
3回目	シルバキュアフロアブル	2,000倍	
	ベフラン液剤25※	1,000倍	
臨機	チルト乳剤25	2,000倍	

※チルト乳剤25を使用する場合は、ベフラン液剤25を使用する。

追肥を行い、適正なタンパク値の確保に努めましょう。

2 赤かび病の防除

赤かび病の発生は、出穂期以降の天気が大きく左右します。この時期に降雨・低温が続くと発生しやすく、多発すると減収します。さらに、かび毒のDONが基準値（1.1 PPM）を超えた赤かび粒が検出されると、流通が規制されます。

赤かび病は初回防除のタイミング

表2 赤かび病の防除薬剤（春播き小麦）

回数	薬剤名	使用倍率	備考
1回目	シルバキュアフロアブル	2,000倍	開花極始めから7日間隔
2回目	トップジンM水和剤	1,000 ～1,500倍	
3回目	シルバキュアフロアブル	2,000倍	
4回目	ベフラン液剤25	1,000倍	
臨機	チルト乳剤25	2,000倍	

グ（開花極始頃）とその7日後に行う2回目の防除が最も重要です。時期を逸することなく行いましょう。（表1、2）

3 アブラムシの防除

出穂後10日頃に1穂当たり7〜11頭以上（寄生穂率45%以上）寄生すると減収するので、圃場を確認し防除を行いましょ。

防除は、通常1回で十分です。

4 「春播き小麦」ムギクロハモグリバエの防除

表3 大豆アブラムシ防除薬剤

薬剤名	使用倍率	使用回数
サイハロン乳剤	4,000倍	3回以内
アディオオン乳剤	3,000倍	3回以内
バイスロイド乳剤	1,000倍	3回以内

産卵のピークは6月中旬です。防風林沿いに毎年被害があります。発生状況を観察し、防除しましょう。

【大豆】

1 大豆わい化病

大豆わい化病は、ジャガイモヒゲナガアブラムシが媒介する病害です。

播種前の種子塗沫処理剤クルザIF S 30又はクルーザーMAXXを使用している場合は、アブラムシに対する残効期間が約1ヶ月間程度あります。

その後の生育期の茎葉散布は発生状況を観察して追加散布を検討してください（表3）

2 中耕・除草

中耕の目的は雑草の抑制と同時

表4 大豆に登録のある主な除草剤

薬剤名	対象雑草	使用時期	10a使用量	使用回数	備考
ポルトフロアブル	イネ科雑草	イネ科雑草3〜8葉期 収穫30日前まで	200〜300ml	1回	スズメノカタビラを除く。
セレクト乳剤	スズメノカタビラ	スズメノカタビラ2葉期 収穫50日前まで	75ml	1回	低温時には効果が劣る。
大豆バサグラン	広葉雑草	大豆2葉期〜開花前 雑草6葉期まで 収穫45日前まで	100〜150ml	1回	大豆5葉期以降の使用が望ましい。暑い高温、干ばつ時は使用を避ける。

に土壌の通気性を良好にし、地温を高める事で大豆の根の活性を図る重要な管理作業です。

1回目の中耕は、土壌処理除草剤の効果が切れる6月中旬頃を目安に行い、その後2〜3回行い、最終の中耕は開花前までに終わらせるようにしましょう。

また、カルチ除草で雑草を抑制しきれない場合や狭畦栽培をしている圃場では、発生している雑草の種類に応じて、適期に除草剤を散布しましょう。（表4）



年齢を重ねるごとに不足してくるコンドロイチン

医薬品の力をお試し下さい！

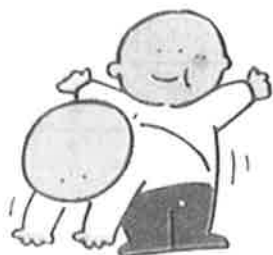
関節軟骨の水分・栄養補強を促すコンドロイチン硫酸Na
が900mgと充実の4種のビタミン(B1・B2・B6・B12)配合

ヒトミタンf

コンドロイチン配合ビタミンB1主薬製剤(フルスルチアミン配合)



植物性
カプセル
使用!



いつまでも元気に暮らす

関節(ひざ)痛

関節の潤滑油のような働きをし、軟骨の摩擦を防ぎスムーズに働かせます。



スムーズ

老眼、かすみ目

角膜の水分を保ち透明性を維持し、視力低下や老眼の予防に役立ちます。

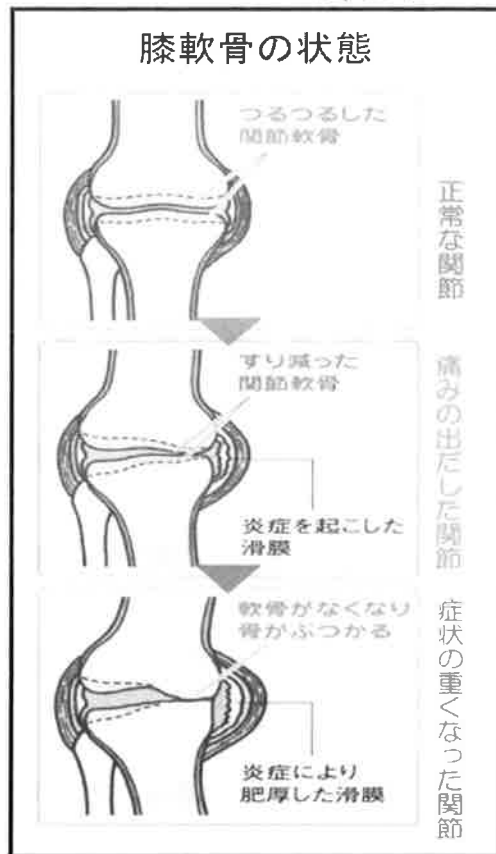
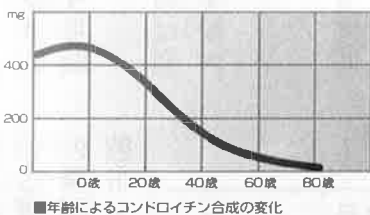


●1瓶90カプセル入り(30日分)
1日当たり216円 **6,480円**(税込)

●効能・効果

- ・次の諸症状の緩和
神経痛、筋肉痛・関節痛(腰痛、肩こり、五十肩など)、手足のしびれ、便秘、眼精疲労
- ・脚気
- ・次の場合のビタミンB1の補給
肉体疲労、妊娠・授乳期、病中病後の体力低下時

コンドロイチンを合成する力は、若い人ほど旺盛で、年齢と共に衰えてきます。つまり、コンドロイチンが本当に必要な時期にはもう作られないため、食品や、補助食品により補給することが大切です。



●用法・用量

大人(15歳以上)1回1カプセル1日3回、朝昼晩に服用してください。

商品のお求め・お問い合わせは

JA配置薬推進員 三浦 眞希子
までお願いします

第3類医薬品